

お茶のお供に・・・

# アミティ タイム

## 突然だけど…「18/1614」、これって何の数字だと思う？

正解は、今年で結成から56年目を迎える西宮市吹奏楽団（以下、西吹）が、令和元年の全日本吹奏楽コンクール全日本大会で銀賞を受賞したことの「feat（偉業）」をあらわしているのよ！1,614は全国で活動している社会人を中心とした吹奏楽団の数。18はその中のTOP18の意味！

そう、実はわがまち西宮の社会人吹奏楽団である西吹が、昨年、全国のトップレベルに並んだということをあらわしているのです！

…これってすごくない？

西宮と言えばよく話題にあがるのが、

住みよいまち、甲子園、えべっさん、、、

ここに西吹が加わりましたあ！でも実は、西吹はこれまでの長い歴史の中で、他にもたくさん偉業を成し遂げているんです。今回はそんな西吹の特集号！少しでも多くの方に西吹の魅力を知らしてもらいたい～！！

## 西吹結成当時における西宮の状況

さて、西吹の魅力をお伝えするのに、まずは結成当時、1964年の西宮の状況を少しご紹介。

### 1. 吹奏楽のメッカ・吹奏楽の王国

西宮市は当時、吹奏楽がとんでもなく盛んな街だったみたい！例を挙げると

- ・今津中学校、関西学院大学が全日本吹奏楽コンクールの全国大会常連
- ・上甲子園中学校も関西大会で成績を残す
- ・マーチングでは、阪急少年音楽隊が日本一の栄誉を受賞  
などなど

### 2. 前年に文教住宅都市宣言

西吹が誕生する前年の1963年に西宮市は「文教住宅都市宣言」を行ったのよ。文化的にも教育的にも良好な住環境の整備が行われ、そのシンボルバンドとして、当時中学校を中心に市内の吹奏楽が全国規模で優秀だったことから、教育委員会が西宮市吹奏楽団を立ち上げ誕生したみたい。各方面からの期待を一身に背負い誕生した西吹！さすがにコンクールでもとてつもない成績を残しているのよ！（次のページに続く）

発行・編集



公益財団法人  
西宮市文化振興財団

音楽と出会うまち西宮の

「18/1614」

### ■ 西宮市吹奏楽団

1964年に創設された吹奏楽団です。現在、団員は66名。毎年、吹奏楽コンクールへの参加、定期演奏会などの演奏活動を行う一方、西宮さくら祭や西宮市民音楽祭など、市の主催する様々な行事に参加しています。学生から社会人まで様々な年齢、職業の人たちが集まる身近な吹奏楽団なんです。



# 全日本吹奏楽コンクールとは

(一社)全日本吹奏楽連盟と朝日新聞社が主催し、毎年開催するアマチュア吹奏楽団体を対象とした音楽コンクール。1940年に同新聞社が創設。本大会は、日本の吹奏楽界では最大規模の大会。

## 加盟団体（職場・一般部門のみ）

令和元年度 全国 1,614 団体  
(コンクール参加 533 団体)

## 予選

参加団体はまず、例年 7 月ないし 8 月に行われる地区大会・府県大会に参加。審査の上、府県代表（北海道・東京都は地区代表）が決められ、上位大会である支部大会（関西支部など）に出場し、審査の上、支部代表権を獲得すると全国大会へ出場。

## 金賞・銀賞・銅賞

コンクールでは、審査員による審査が行われ、金賞・銀賞・銅賞のいずれかが授与される。

なお、各賞は複数あり、令和元年度の全日本大会での各賞の内訳は、金賞 9 団体、銀賞 9 団体、銅賞 8 団体。

# 西吹 全日本吹奏楽コンクール 歴



2019 吹奏楽コンクールにて

1981 年 金賞（全国初金賞受賞）／  
1991 年 金賞／1992 年 金賞（県大会シード）  
／1993 年 金賞（県大会シード）／1995 年 金賞  
／1996 年 金賞（県大会シード）  
／2019 年 銀賞

どうですかこの実績！全日本大会での金賞は日本一を意味します。特に 90 年代前半の西吹は、まさに神がかった強さを誇っていました。これにより、91 年には教育長表彰、92 年には教育功労者表彰を、それぞれ西宮市教育委員会から表彰されました。ところがお気づきのとおり、結成当初の頃とここ 22 年間は、コンクールに参加するものの全日本大会までは遠く及ばずという状況が続いていました。この冬の時代、団員たちは本当に辛い悔しい思いをしていたことと思います。しかし、そこを耐えて耐えて耐え抜き、血の滲むような練習を積み

重ねた結果、昨年、23 年ぶりに全日本大会へと駒を進めたのです。「23 年ぶりの全日本大会出場」という成果は、周囲に多大な影響を与え、まずは朝日新聞が取材に来てくださり、大会出場前には全国版の朝刊に、西吹のことが大きく掲載されました。また、大会直前にアミティホールで行われたオータム・コンサートでは、大会会場である青森県までの移動等にかかる経費が多額なことから、西宮市吹奏楽連盟の今西会長より、ご来場いただいた方へ寄付の呼掛けをいただいたところ、実に 232,944 円ものご厚志をいただきました。

# 西吹のイマ

再び全日本大会へと羽ばたき始めた西吹の現在をご紹介します！

## ■ 常任指揮者

小谷康夫（大阪交響楽団 首席ティンパニー奏者、大阪音楽大学特任准教授、大阪芸術大学講師、近畿大学附属高等学校吹奏楽部指導・指揮者）

## ■ 指導員

角武（関西フィルハーモニー管弦楽団 パーカッション奏者）

## ■ トレーナー

八巻正輝（大阪交響楽団 トロンボーン奏者）  
大島弥州夫（大阪フィルハーモニー交響楽団 オーボエ奏者、大阪音楽大学 講師）

## 令和 2 年度 主な年間行事予定

- 4 月 | 桜の下の小さなコンサート  
ナシオン野外コンサート
- 5 月 | サマーコンサート
- 7 月 | 西宮市吹奏楽連盟定期演奏会
- 8 月 | 県コンクール  
関西コンクール
- 9 月 | 避難訓練コンサート
- 10 月 | プロムナードコンサート  
全日本コンクール
- 11 月 | 西宮市民音楽祭
- 12 月 | さよならコンサート

## 令和 3 年

- 1 月 | 西宮市吹奏楽連盟ニューイヤーコンサート
- 3 月 | 定期演奏会

## ■ 常任指揮者 小谷康夫



大阪交響楽団首席ティンパニー奏者でもあり、大阪音楽大学特任准教授でもあるスペシャルコンダクターです。とても明るく、練習中も笑顔が絶えない反面、理想とする音楽に少しでも近づけるよう、熱意をもって日々ご指導いただいています。また、かっこいいルックスなので指揮を振ると誰でもしびれちゃいます！！

団員数

66  
名

R2 出演予定  
イベント数

13

# コンサートの予定

## 宮っ子ファミリーコンサート

1/19(日) 14:00 ~ 15:30

西宮市民会館アミティホール

入場無料

※みやたん出演予定 ※未就学児入場 OK

## 第 55 回 定期演奏会

3/15(日) 14:00 ~ 16:00

西宮市民会館アミティホール

500 円 ※西宮市民会館で 2 月より発売予定！

※未就学児入場不可



まさお



# イベントレポート

2019年10月～12月に開催された、文化振興財団主催イベントからピックアップしてレポート！

## 野外アートフェスティバル

10/19 (土)・20 (日) 六湛寺公園



たのし～

野外アートフェス名物、丸太切りでいい笑顔！



書と絵のパフォーマンス



関西学院大学の「フェイスペイント」



みやたんも出演！



武庫川女子大学の「ステキなぼうしやさん」



小さなピアニストたちをパジャリ



上手に切れた丸太はお持ち帰り…



作ったアートはその場で展示

年に一度開催のアートイベント、野外アートフェスティバル！巨大なメインオブジェ、小学生の書いた詩をアーティストが表現する「書と絵のパフォーマンス」、青空の下のコンサート、アート作品のフリーマーケット、などなど盛りだくさん！今年も大盛況で2日間述べ4,000名のご来場者にアート体験をめいっぱい楽しんでいただきました！



ANTIBODIES COLLECTIVE

# DUGONG

ジュゴン

11/3 (日) フレンテホール

前回のアミティータイムで特集しました、東野祥子主宰の Antibodies Collective によるダンス公演、DUGONG！未開のアート世界の体験にたくさんの来場者から絶賛の声があがりました。とにかく…すごかった！

### 【来場者アンケートより】

- ・終始、精神に刺さるといふか…自分の内側に響くものを感じました。最後まで目が離せず、あらゆる感情が訴えかけてくる感覚でした。(20代女性)
- ・今までにない体験でした。また観にいきます(10代女性)
- ・何かを破って外に出たいというエネルギーが湧き上がってきました(30代女性)
- ・人はそれぞれの意味を持ち、それぞれの表現をしそれぞれが時に流され幸せを求めて生きる…心が温かくなった。(80代女性)

## 西宮市展賞レビュウ展

11/27 (水) ~ 12/2 (月)  
市民会館ギャラリーアミティ

写真：野口貞夫



彫塑・立体：貴志在介



洋画：横原健一



工芸：中川仁子



日本画：山本美佐子



デザイン：水上喜行



書：船江千恵子

今年度西宮市展で各部門第1席、西宮市展賞を受賞した作家達による展覧会。受賞作品に加え、作家達の他作品も展示されました。2019夏に開催された西宮市展において、延550点を越える応募から選ばれた受賞作家達・・・西宮市展が認めたアーティストたちの世界観を満喫していただける展覧会となりました。





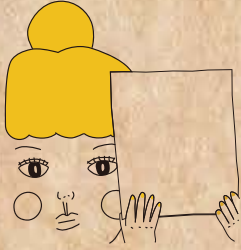
# Q. アミ子 について教えて。

アミ子は本誌、アミティータイムのキャラクター。初登場は2017年の春、アミティータイム創刊号でした。当初は名前がありませんでしたが、西宮市公式キャラクター「みやたん」から命名され今日に至ります。

実は西宮市民祭りでの市の広報パネルに登場したことも…！担当者は同じですが、作画が不安定なため、様々な顔になります。これからも毎号変わり続けるアミ子をなにとぞよろしくお願いたします。



駆け出しの頃のアミ子



ポスターになったアミ子



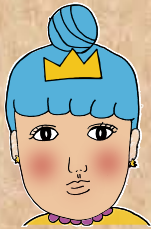
掲示板になったアミ子



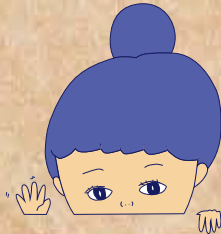
一番有名なアミ子



一番ひどいアミ子



一番濃いアミ子



これもアミ子



これだってアミ子



全部アミ子

## news

ホームページリニューアルのお知らせ



<https://nishi-bunka.or.jp>

文化振興財団のホームページがリニューアルされました！イベント情報はこちらでチェックチェックー！

## イベントスケジュール

- |    |              |                     |            |
|----|--------------|---------------------|------------|
| 1月 | 8 (水)        | ニューイヤーコンサート         | 県立芸術文化センター |
|    | 13 (月祝)      | 能楽講座                | フレンテホール    |
|    | 15 (水)       | 文楽に遊ぶ               | プレラホール     |
|    | 19 (日)       | 宮っ子ファミリーコンサート       | アミティホール    |
| 2月 | 1 (土), 2 (日) | にしのみやアジア映画祭         | 勤労会館       |
|    | 2 (日)        | 青春の音楽祭              | なるお文化ホール   |
|    | 16 (日)       | 合唱講習会               | なるお文化ホール   |
|    | 22 (土)       | 宮っ子おやこコンサート         | なるお文化ホール   |
|    | 23 (日)       | なないろの音楽だより [吹奏楽]    | アミティホール    |
| 3月 | 7 (土)        | なるお寄席               | なるお文化ホール   |
|    | 8 (日)        | なないろの音楽だより [ビッグバンド] | アミティホール    |
|    | 15 (日)       | 西宮市吹奏楽団 定期演奏会       | アミティホール    |
|    | 29 (日)       | 西宮少年合唱団 定期演奏会       | アミティホール    |



アミティータイムを何回ご覧になられている方なら、「どうせあのページに繋がるんだろうな…」と思いつつ、ついつい読み取ってしまう QR コードがこちらでございます。